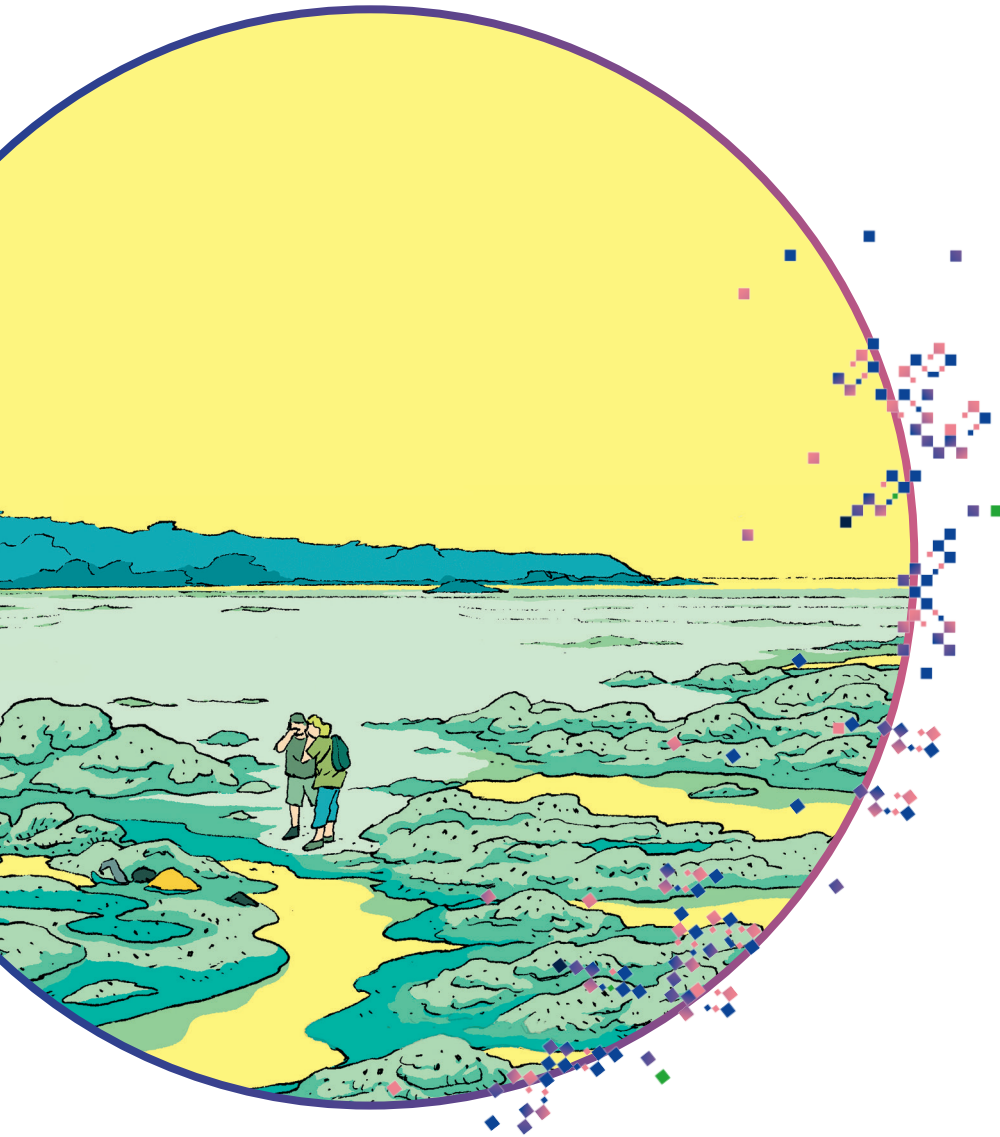


DOSSIER D'ACCOMPAGNEMENT SCOLAIRE



ALGUES VERTES MNEMOTECHNIC & POING

adapté de l'œuvre
d'Inès Léraud
et Pierre Van Hove

BD-CONCERT

| CONTACTS

Médiation

(rendez-vous autour des spectacles)
Sylvie Ballegeer : 02 41 71 77 58
s-ballegeer@maugescommunaute.fr

Réservation

(billetterie, facturation)
Nathalie Macé : 02 41 71 77 57
n-mace@maugescommunaute.fr

Mauges Communauté - Service culture

Rue Robert Schuman
La Loge - Beaupréau
49600 Beaupréau-en-Mauges

www.scenesdepays.fr



Vendredi 4 octobre
14h30 et 20h30
Durée : 1h

La Loge | Beaupréau
BEAUPRÉAU-EN-MAUGES

ALGUES VERTES

MNEMOTECHNIC & POING : FRANÇOIS JONCOUR

LE SPECTACLE

Un BD-concert adapté de l'enquête sur le scandale des *Algues Vertes*, l'*histoire interdite* d'Inès Léraud et Pierre Van Hove

Brillamment mis en musique par le groupe brestois Mnemotechnic, accompagné par le musicien et compositeur Poing, ce spectacle donne un nouveau relief à l'alerte lancée par la journaliste Inès Léraud et le dessinateur Pierre Van Hove.

Un moment de rock abrasif pour traduire en musique la colère contre les responsables du carnage environnemental, raconté par la journaliste et l'illustrateur.

DISTRIBUTION

Anthony-Mehdi Affari : batterie
Xavier Guillaumin : basse, synthétiseur, voix
François Joncour : synthétiseurs modulaires
Arnaud Kermarrec-Tortorici : guitare, chant, graphisme et réalisation vidéo
Paul Le Galle : réalisation et montage vidéo
Loïc Le Cadre (ou Thomas Bloyet) : son live
Avec la participation vocale d'Inès Léraud

DISPOSITIF

Il s'agit d'une adaptation du livre *Algues Vertes* en BD-concert : un spectacle vivant de 50 minutes où les planches dessinées sont mises en animation vidéo. Elles sont projetées sur un grand écran en fond de scène, accompagnées et rythmées par de la musique jouée en direct ainsi que par des interventions vocales enregistrées par Inès Léraud et la diffusion d'extraits de son enquête radiophonique « Journal breton ».

Bande annonce : www.youtube.com/watch?v=HERfYOAtGog

POUR ALLER PLUS LOIN

- Découvrir *Algues Vertes*, *l'Histoire Interdite* en BD, la musique électronique, la vidéo, le BD-concert
- Aborder la thématique du spectacle : le scandale sanitaire, les lanceurs d'alerte, l'écologie, l'enquête journalistique, les marées vertes bretonnes...

- **Vendredi 4 octobre à la suite de la représentation de 20h30** :
Ciné-débat « Quel est l'impact de notre alimentation sur l'environnement ? »

- **Vendredi 11 octobre à 20h : Séance en résonance**
Projection au cinéma de Jallais BALAD'IMAGES du film *Algues Vertes* ; Un thriller dramatique franco-belge réalisé par Pierre Jolivet, adapté de la bande dessinée *Algues Vertes*, *l'Histoire Interdite* d'Inès Léraud et Pierre Van Hove.

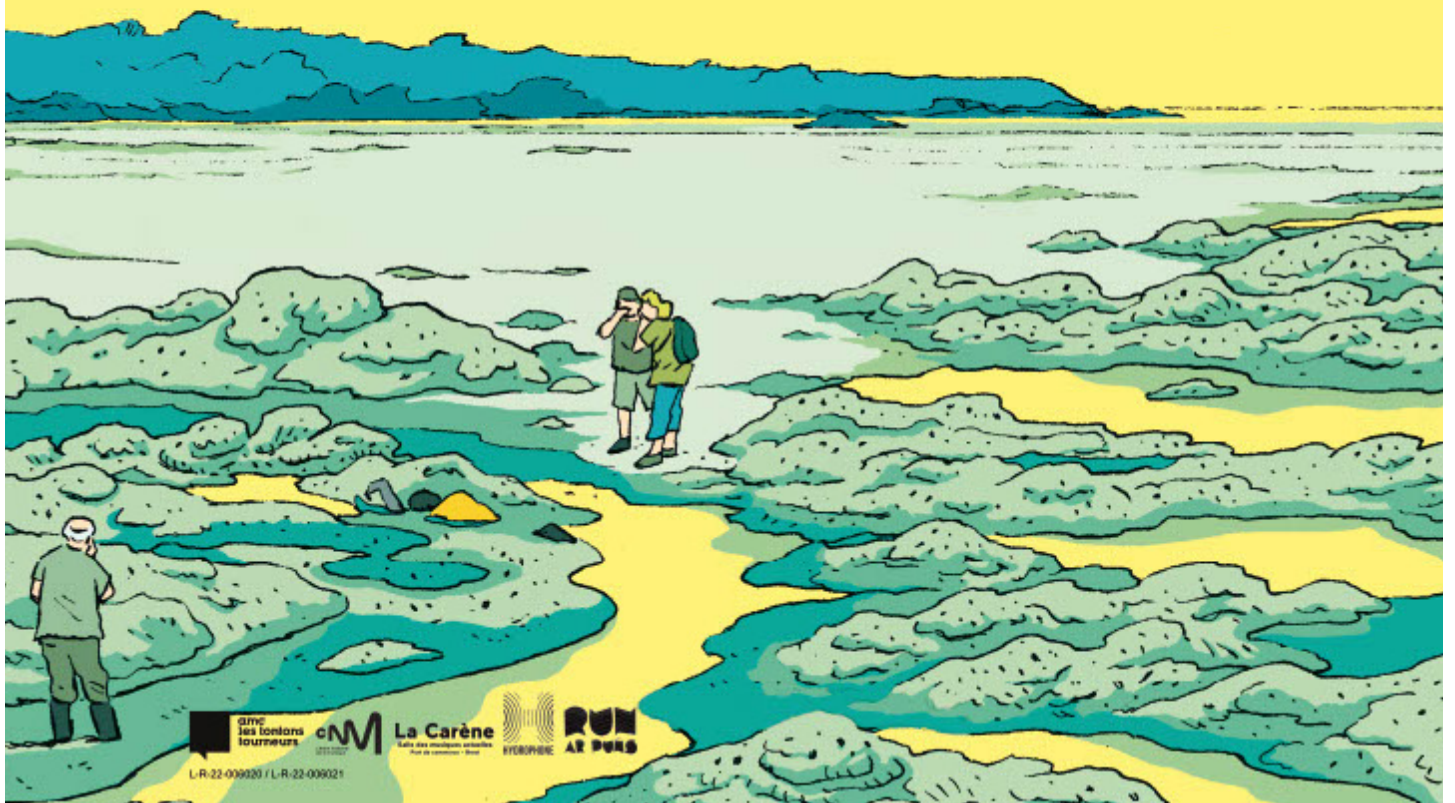


ALGUES VERTES

L'HISTOIRE INTERDITE

CONCERT-BD

MNEMOTECHNIC & POING



amc
les lions
tourneurs

cm

La Carène
Lieu des ateliers artistiques
Port de commerce - 33000

STROPHÉE

RUN
AR PONS

L.R.22-009020 / L.R.22-009021

Un scandale, nauséabond, qui imprègne
nos sols, nos rivières et nos plages,
nos assiettes et nos champs,
nos villages et nos villes,
nos familles, nos paysans et nos ouvriers,
notre classe laborieuse, notre démocratie.
Nos vies.

Trois ou quatre générations d'idéologie hégémo-
nique, par la force du pouvoir corrompu, déversée
dans les journaux, les radios, les télévisions, les
manuels scolaires et les histoires du dimanche.

Un saccage.
Des morts.

Le courage d'une véritable lanceuse d'alerte,
journaliste d'investigation.
La justesse d'un illustrateur.

L'ouvrage *Algues Vertes, l'histoire interdite*
d'Inès Léraud et Pierre Van Hove est une bande
dessinée documentaire au succès mérité.

Une enquête effarante et nécessaire qui raconte
l'emprise productiviste jusque-boutiste des politi-
ciens et des puissances économiques.
Sa lecture produit colère et effroi.
Elle résonne et nous voulons la porter sur scène.



LE LIVRE « ALGUES VERTES, L'HISTOIRE INTERDITE »

PRÉSENTATION DU LIVRE PAR SON ÉDITEUR : LA REVUE DESSINÉE - DELCOURT

Pas moins de trois hommes et 40 animaux ont été retrouvés morts sur les plages bretonnes. L'identité du tueur est un secret de polichinelle : les algues vertes. Un demi-siècle de fabrique du silence raconté dans une enquête fleuve.

Des échantillons qui disparaissent dans les laboratoires, des corps enterrés avant d'être autopsiés, des jeux d'influence, des pressions et un silence de plomb. L'intrigue a pour décor le littoral breton et elle se joue depuis des dizaines d'années. Inès Léraud et Pierre Van Hove proposent une enquête sans précédent, faisant intervenir lanceurs d'alerte, scientifiques, agriculteurs et politiques.



LES AUTEURS

INÈS LÉRAUD

Inès Léraud est née à Saumur et vit dans les Pyrénées-Orientales. Elle est journaliste et documentariste. Elle a étudié le cinéma à la Fémis et à l'école nationale supérieure Louis Lumière, puis la philosophie à la Sorbonne. À partir de 2008, elle produit des documentaires sonores pour France Culture, France Inter et Arte Radio, qui entremêlent questions écologiques et sociales.

Inès Léraud a beaucoup enquêté sur l'industrie agroalimentaire en Bretagne. Elle s'est notamment immergée dans un village breton et a suivi de près l'intoxication par les pesticides dont ont été victimes des salariés de la plus grande coopérative agricole bretonne, Triskalia. Par des reportages diffusés sur France Inter et France Culture notamment, elle a mis au grand jour des pratiques courantes, illégales et souvent dangereuses, mises en œuvre par certains puissants acteurs du secteur agroalimentaire. Ces pratiques, hélas, se sont révélées régulièrement « couvertes » par des administrations et les élus.

Cette journaliste, dont le travail a été notamment salué par le quotidien Le Monde, s'est aussi intéressée aux « marées vertes » qui se sont répandues sur les côtes bretonnes depuis l'avènement de l'élevage industriel. Cet intérêt a débouché sur une bande dessinée réalisée en collaboration avec Pierre Van Hove aux éditions La Revue dessinée-Delcourt (2019), *Algues vertes, l'histoire interdite*, un album qui connaît un retentissant succès.



> <https://inesleraud.fr>

PIERRE VAN HOVE

Pierre van Hove est né à Angoulême au milieu des années 70. Dessinateur autodidacte, il participe à la fondation de Finalement, société de production audiovisuelle, spécialisée dans le film d'animation.

Auteur et réalisateur, avec les Sœurs Mitchell, d'une série de dessins animés érotiques, Un peu d'amour, diffusée à la télévision puis d'une très éphémère revue de littérature et de bande dessinée *Slow*, il se consacre depuis quelques années à l'activité d'illustrateur pour la presse, l'édition jeunesse et la bande dessinée.

Intéressé par une activité collaborative sur le terrain de la bande dessinée, il a publié avec Alessandro Tota *Le voleur de livres* aux éditions Futuropolis en 2015.

Algues vertes - L'histoire interdite est son deuxième album.

Il prépare une biographie en bande dessinée de deux journalistes d'investigation du Monde pour un travail à 6 mains, à paraître également éditions Delcourt.



> www.editions-delcourt.fr/auteurs/van-hove-pierre

L'ÉQUIPE ARTISTIQUE DU BD-CONCERT

MNEMOTECHNIC / GROUPE DE MUSIQUE

Mnemotechnic est un groupe noise rock fondé en 2009, basé à Brest et Rennes. Avec la perception d'un monde qui tourne carré, *Weapons*, deuxième album sorti début 2017, avait noirci les thèmes.

Laissant libre cours à ses obsessions qui transpirent tout au long de l'album, Mnemotechnic creuse plus loin encore les textures et les sonorités tranchantes, aussi viscérales que mécaniques.

Dans une lumière blanche et crue où l'urgence est le moteur, le groupe réaffirme sa singularité.

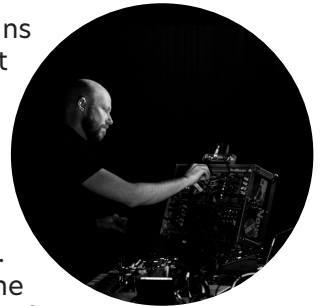


> www.mnemotechnic.fr

FRANÇOIS JONCOUR / RÉCITEUR

Instrumentiste et créateur sonore, François Joncour a débuté son aventure musicale dans des groupes de pop (Pastoral Division, I Come From Pop) qui lui ont donné un goût immodéré pour la scène et la mise en son.

C'est sous l'alias « Poing » qu'il a développé ses premières compositions en solitaire, publiées sous le label Karen Koltrane. Entourés de ses synthétiseurs et de ses fidèles guitares à 4 ou 6 cordes, il s'aventure dans les contrées fascinantes des minimalistes américains, des compositeurs contemporains français et des pionniers technoïdes. Aussi, en bon adepte du « field recording », il n'hésite pas à se jeter corps et microphone dans les lieux urbains et ruraux (résidence artistique dans l'Ouest américain en 2019) afin d'en extraire des éclats sonores concrets à partir desquels s'élaborent ses compositions.



Ses récentes collaborations avec des plasticiens, scientifiques et danseurs le mènent aujourd'hui sur les chemins fascinants d'aventures sonores et expérimentations en tous genres.

> www.francoisjoncour.com



QUELQUES PISTES...

QU'EST-CE QUE LES ALGUES VERTES ?

Les algues vertes font partie de l'écosystème marin breton. Elles sont communément appelées « laitue de mer » pour leur aspect de grosse salade et parce qu'elles sont comestibles.

En Bretagne, les marées vertes sont principalement liées à la prolifération d'algues vertes du genre *Ulva*. De couleur verte du fait de la présence de chlorophylle, ces ulves deviennent naturellement blanches en se desséchant.

Mesurant habituellement quelques centimètres, elles peuvent atteindre un mètre dans des milieux peu agités, comme les vasières ou les zones infralittorales, dans lesquels elles sont moins fragmentées.

Une prolifération favorisée par des conditions spécifiques

Ces algues vertes vivent naturellement fixées aux roches mais leur densité proche de l'eau de mer leur permet de rester « entre deux eaux » si elles sont arrachées, notamment lors de tempêtes. Ainsi détachées, elles peuvent poursuivre librement leur croissance dans la colonne d'eau.

Proches de la surface, ces végétaux disposent de bonnes conditions d'éclairage pour se développer. En revanche, au-delà de 10 mètres de profondeur ou en cas d'eaux troubles, leur croissance est fortement ralentie.

Par ailleurs, la croissance des algues vertes est favorisée par la présence en quantité suffisante des nutriments dont elles se nourrissent, notamment l'azote et le phosphore.

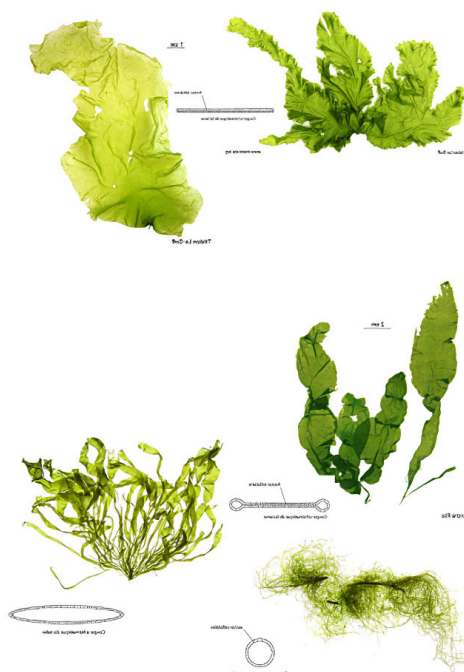
Les baies fermées et peu profondes, à l'eau peu renouvelée, leur conviennent donc particulièrement : la température y est clémente et les nutriments peu dispersés restent disponibles pour leur croissance.

Une capacité à se multiplier rapidement

Se développant naturellement dès le printemps grâce à l'augmentation de la température de l'eau et de l'amplitude des jours ainsi qu'à une luminosité plus intense, renforcée encore dans les baies peu profondes aux fonds sableux qui réfléchissent la lumière, les ulves ont une croissance accélérée dans des eaux enrichies en nutriments (azote en particulier).

Avec une importante capacité de multiplication par fragmentation, elles ont, en outre, la faculté de stocker rapidement l'azote disponible par « bouffées » et de continuer leur croissance en cas d'arrivée discontinue de nutriments. Dotées de telles propriétés, les ulves trouvent dans certaines baies bretonnes les conditions géographiques et climatiques idéales pour proliférer rapidement.

La plupart des conditions de leur croissance étant naturelle, la seule solution pour les éradiquer est de les « affamer » en azote.



Consignes de sécurité

Les algues vertes ne présentent aucun danger sur la majeure partie du littoral breton. Dans les zones concernées par des accumulations d'algues, le respect des consignes suivantes permet d'éviter tout risque d'accident.



Ne pas approcher les chantiers de ramassage à **MOINS DE 50 M**



Ne pas circuler dans les zones où se trouvent des **DÉPÔTS D'ALGUES** signalés



Ne pas entrer en **CONTACT** avec les amas d'algues en cas d'accumulation importante sur les plages, les rochers ou dans les zones vaseuses



Ne pas promener des **ANIMAUX** à proximité de zones d'échouage d'algues vertes

112

En cas de malaise, appelez immédiatement les secours au **112**

L'État et les collectivités agissent ensemble

Dans le cadre d'une stratégie globale de reconquête de la qualité de l'eau en Bretagne, l'État et le Conseil régional de Bretagne coordonnent depuis 2010 un plan spécifique de lutte contre la prolifération des algues vertes (PLAV), en partenariat avec les collectivités des territoires concernés.

L'objectif : **faire reculer au maximum le phénomène de prolifération des algues vertes en Bretagne.**

Ce plan comporte 3 volets destinés à répondre aux enjeux sanitaires, environnementaux et économiques des échouages d'algues sur le littoral :

- un **volet préventif**, visant à faire évoluer les pratiques et systèmes agricoles pour réduire les fuites d'azote dans les cours d'eau ;
- un **volet curatif**, axé sur la sécurité des personnes grâce au ramassage et au traitement des algues échouées sur les plages ;
- un **volet scientifique**, pour renforcer la connaissance du phénomène.

© Préfecture de la région Bretagne, 2019



LES ALGUES VERTES, c'est quoi ?

Pour plus de renseignements rendez-vous sur www.algues-vertes.com



Qu'est-ce que les algues vertes ?

Les algues vertes sont naturelles et présentes sur de nombreux littoraux à travers le monde. Mais dans certaines zones côtières, leur développement excessif entraîne des « marées vertes ». Depuis les années 1970, la Bretagne est ainsi confrontée à ce phénomène.

Les algues vertes se développent principalement en raison de la combinaison de trois facteurs :

- la **morphologie** du littoral : dans les baies fermées et peu profondes, les algues, peu exposées à la houle et bénéficiant d'une eau claire, prolifèrent plus facilement ;
- l'**azote**, sous forme de nitrates qui nourrissent les algues ;
- les **conditions météorologiques** (températures, ensoleillement, pluviométrie...).

C'est la conjonction de ces éléments qui peut entraîner des échouages plus ou moins importants d'algues vertes sur les côtes, du printemps à l'automne.

⚠ Quels sont les risques ?

Les algues vertes ne représentent aucun danger pour la santé lorsqu'elles sont en mer ou déposées depuis peu, en faible épaisseur, sur la plage. En revanche, en cas d'accumulation importante, leur décomposition au soleil produit des gaz dangereux pour l'homme comme pour l'animal. Marcher sur ces tas d'algues vertes représente un risque pour la santé. Les algues vertes sont donc ramassées systématiquement sur les plages.

Comprendre les risques :

- La **putréfaction** des algues vertes entraîne des risques dès qu'elles sont amoncelées en tas et qu'une **croûte** commence à se former en surface sous l'effet du soleil.
- **Au bout de 24 à 48 heures**, les algues en décomposition sous cette croûte fermentent en produisant du **sulfure d'hydrogène (H₂S)**, un gaz potentiellement mortel pour l'homme comme pour les animaux.
- **Crever la croûte ou marcher sur le tas d'algues** libère subitement le sulfure d'hydrogène et représente un **vrai risque pour la santé**.
- Les effets aigus de l'**inhalation de ce gaz toxique** peuvent aller d'une simple gêne (odeurs, picotements des yeux et du nez) à un malaise grave, voire à l'arrêt cardiaque dans des cas extrêmes.

1 Les algues se développent grâce à la présence de trois facteurs

Des baies

fermées et peu profondes, peu exposées à la houle

La météo

Les algues vertes se développent sous certaines conditions d'ensoleillement, de pluviométrie, de température, de vent...

Quelles sont les actions mises en place ?

Dans le cadre du Plan de lutte contre les algues vertes, un ensemble d'actions est mis en place pour faire face à ce phénomène et limiter au maximum les risques potentiels pour la santé :

- Les algues font l'objet d'un **ramassage systématique sur les plages** puis elles sont transformées en compost ou directement épandues sur des surfaces agricoles.
- En cas d'impossibilité de ramassage (secteurs difficiles d'accès, rochers, vasières...), les **zones concernées** sont interdites d'accès avec mise en place d'une signalétique spécifique.
- Afin de prévenir le développement excessif des algues, **les agriculteurs et les acteurs locaux sont accompagnés**, par du conseil et des aides directes, vers des pratiques et des systèmes agricoles limitant les fuites d'azote dans les cours d'eau puis la mer.
- Les **scientifiques** sont également mobilisés pour mieux comprendre et prévenir ce phénomène.

2

Les algues séchoient sur les plages

3

Les algues sont ramassées sous 24 heures pour éviter tout risque

L'azote

Provenant de fuites accentuées par certaines pratiques agricoles, l'azote, sous forme de nitrates, est transporté par les cours d'eau jusqu'au littoral

Lorsque les algues ne peuvent pas être ramassées (impossibilité technique de ramassage), elles se décomposent en produisant un gaz toxique

Marcher sur le tas d'algues représente un risque pour la santé

QU'EST-CE QU'UN LANCEUR D'ALERTE ?

Un lanceur d'alerte est une personne qui, dans le contexte de sa relation de travail, révèle ou signale un état de fait mettant en lumière des comportements illicites ou dangereux qui constituent une menace pour l'homme, l'économie, la société, l'État ou l'environnement, c'est-à-dire pour le bien commun, l'intérêt général.

Les lanceurs d'alerte ont ainsi contribué à une meilleure information des citoyens et permis de prévenir scandales et tragédies, de préserver biens publics comme vies humaines et contribuent de manière plus générale au bon fonctionnement démocratique.

Ils sont le dernier recours lorsque les contrôles sont défailants, ils jouent un rôle fondamental dans la lutte contre la corruption.

Ils sont très souvent la cible d'intimidations, de menaces et de représailles : licenciement, procès en diffamation, harcèlement... Ils deviennent des personnes à protéger.

Le terme français « lanceur d'alerte » a été inventé dans les années 1990 par les sociologues Francis Chateauraynaud et Didier Torny. Il a ensuite été popularisé au début des années 2000 par le chercheur André Cicoella, lui-même un « lanceur d'alerte », en interaction avec des juristes, des journalistes et des militants associatifs. La création de cette notion visait explicitement à la séparer de celles de dénonciateur (sincère) et de délateur (intéressé). Contrairement à ce que de nombreux journalistes ont écrit, l'expression de lanceur d'alerte n'a pas été développée comme une traduction de whistleblower (littéralement « personne soufflant dans un sifflet » ; autrement dit, celui qui sonne l'alarme). Alors que le whistleblower, particulièrement développé dans les traditions juridiques anglo-saxonnes, désigne avant tout celui qui entend donner un coup d'arrêt à une action illégale, irrégulière ou injuste, le lanceur d'alerte a d'abord été conçu comme celui ou celle qui se donne pour but de signaler un danger ou un risque, afin de l'éviter en interpellant les pouvoirs en place et en suscitant la prise de conscience de ses contemporains. Cependant, au fil de la multiplication des affaires et des scandales, du Mediator à Luxleaks en passant par les révélations d'Edward Snowden, les deux concepts tendent à converger dans les discours publics.

Les lanceurs d'alerte peuvent interagir en amont et/ou en aval, avec toutes sortes « d'acteurs vigilants », appelés aussi des sentinelles de veille.

DIFFÉRENTS ARTICLES À CONSULTER

www.algues-vertes.com

<https://reporterre.net/Algues-vertes-en-Bretagne-4-points-pour-comprendre-le-probleme>

www.youtube.com/watch?v=KZPSfwDLvEQ

www.amnesty.fr/focus/lanceur-dalerte

www.radiofrance.fr/franceculture/podcasts/culture-bd/culture-bd-par-melanie-chalandon-en-direct-du-dimanche-29-aout-2021-8715566

www.radiofrance.fr/franceinter/podcasts/la-terre-au-carre/la-terre-au-carre-du-jeudi-29-juin-2023-9333268

<https://larevuedesmedias.ina.fr/algues-vertes-bd-film-agriculture-intensive-bretagne-ines-leraud>



RETOUR SUR LE SPECTACLE

Il est intéressant de faire un retour avec les élèves sur le spectacle et les thèmes abordés. Ce moment d'échange peut être l'occasion de libérer la parole, de soulager et de répondre à certaines interrogations. Seulement, construire une discussion avec toute la classe autour de ces thèmes peut être compliqué. Nous vous proposons donc une activité à faire avec toute la classe, et pourquoi pas en petit groupe :

__ ÉTAPE 1

> Demander aux élèves, ou aux groupes, de noter sur des post-it trois choses dont on veut se rappeler, discuter, qui les a étonné.e.s : trois informations visuelles, auditives, à propos des thèmes, de l'histoire... trois choses concrètes, dans une idée de repérage.

> Ensuite afficher les post-it devant toute la classe : c'est l'occasion de se mettre d'accord, de discuter, d'argumenter, de sonder la classe sur leur ressenti.

> Choisir un des post-it et regarder s'il est possible en trouver un autre qui fonctionne avec, de faire des groupes d'idées, de thèmes.

__ ÉTAPE 2

> Nommer les catégories ainsi établies, elles peuvent être :

- actions des comédien.ne.s
- univers sonore
- lumières
- personnages
- décor
- accessoires
- texte
- émotions
- thèmes

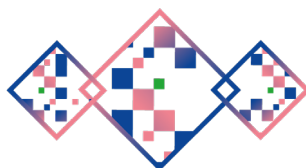
> Compléter éventuellement certaines catégories. S'il manque des éléments dans l'une des catégories c'est sans doute parce que ça n'a pas été le plus important pour faire sens, pour les élèves.

> Demander s'il y a des catégories qui auraient été oubliées, s'il y a des choses qu'ils n'avaient pas remarqué ?

__ ÉTAPE 3

> Choisir une des catégories en demandant aux élèves ce qui les a le plus marqués. Essayer d'être précis, au-delà du « j'aime » / « j'aime pas », voir si ces catégories ouvrent des discussions.

> Poser la question de la réflexivité ; est-ce que votre émotion a trouvé sa place ? Est-ce que certaines choses vous ont marqué ? Est-ce que vous ne connaissiez pas certains sujets/mots ?



L'ABÉCÉDAIRE DU SPECT'ACTEUR

Développer un regard ou une réflexion critique sur des propositions artistiques, appréhender et analyser les codes et les signes de la représentation sont les enjeux majeurs de la pratique culturelle de spectateur.

Devenir spectateur, c'est avoir accès à des langues et des textes différents, issus du répertoire classique ou contemporain. C'est comprendre qu'au théâtre, il n'y pas de réponse unique, qu'une mise en scène d'une pièce est le résultat d'un parti pris singulier de la part de l'artiste ou de l'équipe artistique.

ARTISTE : Personne suscitant des émotions ou sentiments et invitant à la réflexion.

BORD DE SCÈNE : Moment de rencontre après spectacle, entre le public et les artistes.

COMÉDIEN : Être humain fait de 10 % de chair et d'os et de 90 % de sensibilité. À traiter avec respect comme tout autre personne.

DISCRÉTION : Première qualité du spectateur, sauf quand il applaudit à la fin.

ENNUI : Peut naître du spectacle, parfois, comme partout ailleurs. Le garder pour soi.

FOU RIRE : Bienvenu dans les comédies, mais peu apprécié dans les tragédies.

GOURMANDISES : Alors que c'est toléré dans certains cinémas, grignoter est plutôt mal vu au théâtre. On peut donc manger avant ou après le spectacle.

HISTOIRE : Celle racontée par le spectacle a besoin de toute votre attention.

INEXACTITUDE : Le spectacle commence à l'heure. Pas de « 1/4 d'heure angevin » (ni maugeois !).

JUGEMENT : Mieux vaut attendre la fin du spectacle pour se prononcer.

KÉPI : Ne pas le garder sur la tête, ni casquette ou chapeau car vous gênez vos voisins de derrière.

LIBRE : Libre d'aimer ou de ne pas aimer ce que l'on vient de voir. Il faut ensuite savoir l'exprimer avec tact !

MOUVEMENT : Très limité dans votre fauteuil. Prévoir de se dégourdir les jambes avant la séance.

NUS : Certaines scènes de spectacles ont parfois des artistes déshabillés, pas plus qu'à la télé ou au cinéma, donc inutile de hurler.

OBLIGATION : Venir au théâtre ne doit pas en être une mais un plaisir.

PROGRAMME : Le programme donne des informations éclairantes sur les artistes, l'histoire ou encore la mise en scène du spectacle... À lire avant l'extinction des lumières.

QUESTION : N'hésitez pas à en poser, avant ou après le spectacle.

RESPECT : Du silence, du travail des comédiens, des autres spectateurs : impératif.

SIFFLEMENT : À réserver aux terrains de foot.

THÉÂTRE : « Grande boîte ouverte » pleine de spectacles vivants à déguster.

URGENCE : Si c'est vraiment nécessaire, sortir le plus discrètement possible.

VOISIN : Même si c'est votre meilleur(e) ami(e), la discussion attendra la fin du spectacle.

WAOUH : « L'effet waouh » désigne la réaction de surprise et d'admiration à la découverte d'un spectacle.

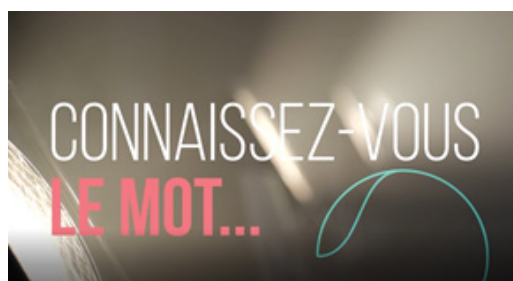
XÉROGRAPHIE : Tu ne connais pas ce mot ? Il est fort probable que tes voisins non plus alors il est inutile de les interroger. Tu n'es pas forcé de tout comprendre dans le spectacle pour l'apprécier.

YEUX : À ouvrir grands : décors, costumes, accessoires, acteurs, tout est à voir.

ZZZZ : Bruit d'une mouche qu'on peut parfois entendre voler dans une salle de spectacle...

WEBSÉRIE À DÉCOUVRIR !

C'est quoi être artiste ? A quoi ça sert un spectacle ? Comment se prépare la saison ? Qui soutient ?... Scènes de Pays vous présente les coulisses du monde du spectacle à travers sa websérie « Parlons spectacle ».



Découvrez les 6 épisodes sur le site www.scenesdepays.fr
(Rubrique : Parlons spectacle)

