

DOSSIER D'ACCOMPAGNEMENT SCOLAIRE



LOIN DANS LA MER

CIE L'OISEAU
MOUCHE
& CIE 13/31

Dans le cadre
du festival
HEUREUX QUI
COMME UN CONTE

THÉÂTRE

| CONTACTS

Médiation

(rendez-vous autour des spectacles)
Sylvie Ballegeer : 02 41 71 77 58
s-ballegeer@maugescommunaute.fr

Réservation

(billetterie, facturation)
Nathalie Macé : 02 41 71 77 57
n-mace@maugescommunaute.fr

Mauges Communauté - Service culture

Rue Robert Schuman
La Loge - Beaupréau
49600 Beaupréau-en-Mauges

www.scenesdepays.fr



Mardi 15 octobre
14h30

Durée : 1h10

Théâtre Foirail | Chemillé
CHEMILLÉ-EN-ANJOU

LOIN DANS LA MER

Librement adapté de *La Petite Sirène*
d'Hans Christian Andersen

CIE L'OISEAU MOUCHE & CIE 13/31

LE SPECTACLE

Une adaptation libre et rafraîchissante de *La Petite Sirène* de Hans Christian Andersen

Céleste, une jeune sirène, brûle d'une flamme impossible pour un prince qu'elle a sauvé d'un naufrage. Rongée par l'obsession de son visage, elle décide de quitter sa famille et de sacrifier sa voix à une sorcière pour avoir des jambes de femme et une chance d'être aimée à la surface. Propulsée dans un monde qu'elle ne connaît pas, déracinée, incapable de communiquer et de dévoiler à celui qu'elle aime son histoire et son identité, la jeune fille doit trouver le chemin du cœur du jeune homme sous peine d'être changée en écume. Peut-on tout sacrifier par amour ? Peut-on pardonner à ceux qui nous quittent ?

Dans une réécriture du conte et une direction signée Lisa Guez, le spectacle aborde des motifs universels et remet au goût du jour son intrigue tout en revenant à sa source. Le résultat, sensible et émouvant, transcende les enjeux de différences liés au handicap de ses interprètes.

DISTRIBUTION

Écriture et mise en scène : Lisa Guez, Cie 13/31

Avec : Marie-Claire Alpérine, Dolorès Dallaire, Chantal Foulon, Frédéric Foulon, Kévin Lefebvre, interprètes de la Cie de l'Oiseau-Mouche

Collaborateur artistique : Alexandre Tran

Assistante à la mise en scène : Dounia Brousse

Lumière, costumes et scénographie : Sarah Doukhan

Créateur sonore : Thomas Tran

Regard chorégraphique : Cyril Viallon

Accompagnateur·rice·s Laurine Damperon, Romain Ghesquiere, Jade Pouchoulou

Direction technique : Greg Leteneur

Régisseurs : Baptiste Crétel, Julien Hoffmann et Grégoire Plancher (en alternance)

Remerciements Jérémy Dubois-Malkhior, Léonor Baudouin et toute l'équipe de l'Oiseau-Mouche

Production Cie de l'Oiseau-Mouche | Coproduction Cie 13/31, La Comédie de Béthune Centre Dramatique National, Théâtre de la Ville - Paris | Avec le soutien de la Maison Folie - Wazemmes / Ville de Lille et de la Métropole Européenne de Lille dans le cadre du dispositif Les Belles Sorties 2023 | Projet labellisé Paris 2024 / Olympiade culturelle | Projet soutenu par l'ONDA, Office Nationale de Diffusion Artistique, dans le cadre de l'Olympiade Culturelle

Site de la compagnie : www.oiseau-mouche.org

POUR ALLER PLUS LOIN

- Découvrir le conte *La Petite Sirène* de Hans Christian Andersen, les enjeux de différences liés au handicap...
- Aborder les thèmes liés au spectacle : le rêve, l'espoir, l'amour impossible, le sacrifice, le théâtre...

| Bord de scène : à l'issue de la représentation (15 minutes)

Représentation tout public : **mardi 15 octobre - 20h30**

Plus d'infos sur le festival HEUREUX QUI COMME UN CONTE

www.chemille-en-anjou.fr/actualites/festival-heureux-qui-comme-un-conte



« LA PETITE SIRÈNE », conte d'Hans Christian Andersen

La Petite Sirène est probablement le conte le plus célèbre de l'écrivain danois Hans Christian Andersen.

La Petite Sirène - Statue Copenhague



Paru en 1837, il raconte l'histoire de cette petite sirène venue du fond des mers, qui fantasmait le monde de là-haut. Un jour, elle sauve un prince de la noyade et découvre à quel point la vie des hommes est fragile. Elle interroge alors sa grand-mère qui lui apprend que les êtres humains vivent bien moins longtemps que les sirènes mais possèdent une âme éternelle. Dès lors, la Petite Sirène ne pense plus qu'à en posséder une à son tour. Il lui faudra pour cela être aimée et épousée d'un homme.

Résolue à séduire le prince, elle passe un pacte terrible avec la sorcière des mers. Afin de devenir humaine, la Petite Sirène lui donne ce qu'elle a de plus précieux : sa voix. Elle peut ainsi rejoindre l'homme qu'elle aime. Cependant, s'il venait à aimer une autre femme, la Petite Sirène serait condamnée et se transformerait en écume de mer.

L'histoire serait une métaphore de l'amour impossible qu'a éprouvé Andersen lui-même.

Éperdument amoureux d'un homme nommé Edward Collin, Hans Christian Andersen lui aurait déclaré sa flamme à travers plusieurs lettres manuscrites. "Mes sentiments pour vous sont ceux d'une femme. La féminité de ma nature et notre amitié doivent rester un mystère."

Insensible à une telle déclaration, Edvard Collin va ignorer les sentiments d'Andersen et se mariera avec une autre quelque temps plus tard. En apprenant la nouvelle du mariage, Hans Anderson écrit *La Petite Sirène*, comme pour se soulager de cet amour déçu, secret et interdit.

HANS CHRISTIAN ANDERSEN

Hans Christian Andersen est d'origine danoise. Né à Odense le 2 avril 1805, il est issu d'une famille très pauvre. En 1816, à la mort de son père, il est entièrement livré à lui-même et il arrête ses études.



En 1819, il part à Copenhague, car son ambition première est de devenir chanteur d'opéra. Essuyant de sérieux échecs, et en proie à la misère la plus noire, il finit par être admis en tant qu'apprenti danseur au théâtre royal.

En 1822 Andersen publie ses premiers textes. Il connaîtra son premier succès quelques années plus tard, en 1830 avec *Promenade du canal de Holmen* à la pointe orientale d'Amagre.

Il écrit ensuite d'autres romans quelque peu autobiographiques comme *L'Improvisateur* en 1835 et *Rien qu'un Violoneux* en 1837.

En parallèle, il écrit de nombreux poèmes, des pièces de théâtre des récits de voyage, et un journal.

C'est dans la période de 1832 à 1842 qu'il publie ses premiers contes merveilleux, qui feront son succès. Hans Christian Andersen devient alors célèbre dans toute l'Europe.

En 1857, après quelques années d'absence, il sort sa nouvelle *Être ou ne pas être*.

Ses Contes sont publiés en épisodes jusqu'en 1872. Parmi les plus populaires : *La Petite Fille aux Allumettes* (inspirée de l'enfance de sa mère), *Chacun et Chaque Chose à sa Place*, *La Petite Sirène*, *La Princesse aux Petits Pois*, *Le Rossignol*, *Le Vilain Petit Canard*, *La Reine des Neiges*, *Les Habits Neufs de l'Empereur*, etc.

Ses contes et histoires diverses sont traduites dans plus de quatre-vingts langues.

En 1875, Hans Christian Andersen chute gravement de son lit. Le 4 août il meurt dans sa petite maison de Rolighed au Danemark.



NOTE D'INTENTION

J'ai eu la chance de pouvoir travailler avec les comédiens de l'Oiseau-Mouche en 2020 à l'occasion d'un workshop de cinq jours autour du conte « La Petite Sirène » d'Andersen.

Ensemble nous avons cherché ce qui nous touchait dans ce texte : le désir d'être différent, le déracinement, la sensation de ne pas être compris par l'autre, les sacrifices qu'on fait par amour...

C'est un conte plein de merveille et de cruauté qui permet de convoquer chez chacun d'entre nous les plus douloureuses épreuves mais aussi les forces que nous avons pour les dépasser.

La jeune sirène à la fin du conte accédera par son sacrifice à l'éternité de l'âme et à l'amour universel. L'expérience douloureuse l'élève.

Nous aussi nous avons été amenés à sublimer des choses qui auraient pu nous anéantir et avons su puiser dans les épreuves notre force. Notamment grâce au théâtre.

Un conte permet par des symboles de raconter un parcours initiatique qui peut tous nous concerner. Au cours du workshop, nous avons vu jaillir des personnages, la grand-mère des poissons qui décrit le monde des humains et en attise le désir, la sorcière tyrannique et tous ses sbires, le prince adolescent, et nous avons écrit des scènes en improvisation. Au bout d'une semaine de travail, nous avons eu le désir de continuer cette recherche et d'en faire un spectacle.

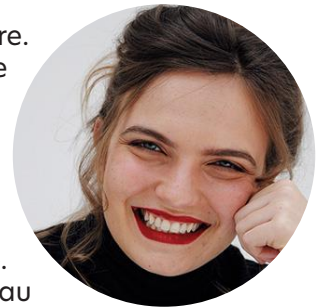
De façon simple, avec peu d'artifices si ce n'est la force de l'évocation par le jeu, nous raconterons aux spectateurs l'histoire avec nos mots, nous les plongerons dans les merveilles des bas-fonds, dans les dangers de l'ancre de la sorcière manipulatrice, dans les affres du manque amoureux, dans la beauté des chants de sirènes.

Lisa Guez, autrice et metteuse en scène

L'ÉQUIPE ARTISTIQUE

LISA GUEZ, autrice et metteuse en scène

Née en 1988, Lisa Guez a une formation de praticienne et de théoricienne du théâtre. Ancienne étudiante en arts de l'École Normale Supérieure après une classe préparatoire option théâtre, elle crée à 20 ans avec Baptiste Dezerces, sa première mise en scène, *La Nuit juste avant les forêts* de Bernard-Marie Koltès. Elle monte ensuite plusieurs spectacles : *Macbeth*, prix Nanterre-sur-scène en 2014, *Les Reines de Normandie* en 2015, *Mon corps est trop petit pour ce monde*, issu d'un workshop qu'elle dirige au Théâtre de l'Aquarium (direction François Rancillac) en 2017, *Les femmes de Barbe Bleue*, création originale qu'elle dirige et dont le texte paraît à la Librairie Théâtrale. Ce spectacle rencontre un fort succès au Lavoisier Moderne Parisien. Il est sélectionné au Festival Impatience en décembre 2019 où il remporte le prix des lycéens et le prix du jury.



En 2020-2021, elle collabore en mise en scène et dramaturgie avec Julie Berès sur sa nouvelle création *La Tendresse*. En 2022, elle crée *On ne sera jamais Alceste* à partir des cours de Louis Jouvet au Studio de la Comédie Française. Elle crée en 2022 au Méta - CDN de Poitiers *Celui qui s'en alla* autour des notions d'emprise et de handicap émotionnel. Le texte paraîtra à la Librairie Théâtrale en décembre 2022.

En 2023, elle se lance dans une réécriture personnelle de *la Petite Sirène* d'Andersen pour un spectacle avec la Compagnie de l'Oiseau-Mouche, *Loin dans la mer*, et monte *Vertébré* d'Alexandre Tran. Elle repartira en 2024 avec les comédiennes des *Femmes de Barbe Bleue* sur une nouvelle recherche autour de la pratique thérapeutique du Psychodrame.

Lisa Guez fonde la compagnie 13/31 en 2020, suite au succès des *Femmes de Barbe Bleue*. Elle est artiste associée au Méta - CDN de Poitiers, au CDN de Béthune et au Quai des rêves à Lamballe. L'enseignement et la recherche ont une importance majeure dans sa pratique. Elle donne pendant plusieurs années des ateliers en centre psychiatrique, mais aussi à l'université Lille 3.

LA COMPAGNIE DE L'OISEAU-MOUCHE

Fondée en 1978, l'Oiseau-Mouche est un projet atypique qui regroupe vingt interprètes professionnels et professionnelles permanentes, en situation de handicap mental et/ou psychique.

Ayant fait le choix de ne pas avoir de responsable artistique attiré, la compagnie se réinvente continuellement et place la création et ses artistes au cœur de son projet.

Chacune de ses créations reflète l'originalité et la complicité d'une rencontre entre un ou une artiste et la compagnie. Ce mode de création permet une diversité de formes artistiques (théâtre, danse, marionnette, approches pluridisciplinaires, etc.) et de formats (pièce, performance, projet déambulatoire, création in situ, etc.).

Son répertoire est foisonnant et s'inscrit dans le champ des écritures contemporaines plurielles. Les dernières créations et collaborations ont été signées, entre autres, par Cédric Orain, Sylvain Maurice, Latifa Laâbissi, Christian Rizzo, Michel Schweizer, Boris Charmatz, Bérange Vantusso et Noémie Ksicova.

À ce jour, 57 pièces ont été créées pour plus de 2 200 représentations en France et à l'étranger.



MARIE-CLAIRE ALPÉRINE, interprète

Marie-Claire Alpérine affirme très tôt son attrait pour le théâtre et se forme au Cours Florent. Peu après, elle découvre le projet de l'Oiseau-Mouche. Son coup de cœur pour la compagnie l'amène à la rejoindre en 2008, à l'âge de 27 ans.

Sa première expérience a lieu avec *Le Chant du Monde*, un spectacle coproduit avec Le Petit Théâtre Dakôté et mis en scène par Christophe et Agnieszka Bihel. En 2010, elle prend part à *Ici*, une déambulation chorégraphique conçue par Pascaline Verrier puis en 2012, elle joue dans *La mastication des morts* de Patrick Kermann, déambulation théâtrale mise en scène par Julie Chaubard.

Elle débute ensuite un chantier avec Christian Rizzo, chorégraphe associé à l'Opéra de Lille. Cette collaboration mènera à une création, en janvier 2013 : *De quoi tenir jusqu'à l'ombre*.

Marie-Claire Alpérine est ensuite repérée en 2014 par Bernadette Appert pour son spectacle *Pièce Montée*, variation poétique autour du discours amoureux. Elle retrouve la danse à l'automne 2015 avec le spectacle C.O.R.P.U.S. chorégraphié par Sarah Nouveau.

En 2017, elle joue dans *Bibi* de Sylvain Maurice mais la danse n'est jamais très loin, puisqu'en 2018 elle est choisie par Amélie Poirier pour intégrer *Madisoning*. Elle joue dans la 50^e création de l'Oiseau-Mouche, *Les Diabes* de Michel Schweizer en 2019.

Les projets chorégraphiques s'enchaînent ensuite avec *Happening Tempête* de Boris Charmatz, pièce chorale pour plus de 150 danseurs en 2021, puis *Plongée contre plongée* d'Herman Diephuis et Dalila Khatir la même année pour les 20 ans du Musée La Piscine de Roubaix et *Cellules - kilomètres et ce qui nous reste* de Scheherazade Zambrano en 2022, qui lui permettent d'approfondir son travail autour du corps.



En 2023, Marie-Claire Alpérine rejoint « Cœurs à l'envers », projet de création de podcast et installation sonore et plastique conçu et réalisé par Yuval Rozman et Amélie Perrot, qui accompagne le spectacle *Ahouvi* de Yuval Rozman et est diffusé comme épisode de l'émission *L'expérience* sur France Culture.

La même année elle explore une nouvelle facette de son répertoire de jeu avec un rôle complexe et ambivalent pour la création de Lisa Guez inspirée du conte de Hans Christian Andersen, *Loin dans la mer*.

DOLORÈS DALLAIRE, interprète

Fille d'artistes clowns, Dolorès Dallaire a baigné toute son enfance dans l'univers du spectacle vivant. Après avoir travaillé plusieurs années dans la restauration, elle quitte Alès, pour rejoindre la Compagnie de l'Oiseau-Mouche à l'issue d'un stage artistique mené par Rachid Bouali en janvier 2017.

Ses premières rencontres artistiques, en particulier auprès de David Bausseron et d'Aude Lachaise lui permettent d'expérimenter une diversité de formes artistiques (musique expérimentale, danse...). Elle est choisie en 2019 par Michel Schweizer pour sa création *Les Diables*.



Elle rejoint ensuite la distribution de trois projets chorégraphiques in situ : *Happening Tempête* créé par Boris Charmatz pour le Grand Palais Ephémère en juin 2021, *Plongée contre plongée* d'Herman Diephuis et Dalila Khatir en octobre 2021 pour les 20 ans du Musée La Piscine de Roubaix et *Cellules - kilomètres et ce qui nous manque* de Scheherazade Zambrano en 2022.

En 2023, Lisa Guez la choisit pour incarner le personnage de la petite sirène dans sa création, inspirée du conte de Hans Christian Andersen, *Loin dans la mer*.

CHANTAL FOULON, interprète

Chantal Foulon nourrit depuis plusieurs années l'envie de mettre son goût de l'effort au service du spectacle vivant professionnel. Elle rejoint le vivier des acteurs de la Compagnie de l'Oiseau-Mouche en février 2012, à l'âge de 27 ans.

Lors d'une des étapes de son admission au sein de la compagnie, elle interpelle Christian Rizzo, venu rencontrer les comédiens : « Écriviez-vous des poèmes quand vous étiez petit, Christian Rizzo ? Et si oui qu'en reste-t-il dans vos spectacles aujourd'hui ? ». Le chorégraphe lui propose en mai 2012 de travailler sur *De quoi tenir jusqu'à l'ombre*. Cette première création lui permet de développer ses affinités avec la danse.



Elle est choisie en 2015 par Gérald Dumont qui lui propose de travailler sur sa prochaine création *Uma Maria, Um José*. Avec ce spectacle, elle part en tournée au Brésil et devient la première comédienne de l'Oiseau-Mouche à jouer dans ce pays.

En 2017, elle intègre le groupe de musique alternative Humming Dogs créé par David Bausseon du Collectif Muzzix.

En 2020, elle est interprète pour *Ainsi soit jeu*, mis en scène par Malkhior et Louise Wailly. En 2021, elle travaille sur *Happening Tempête* créé par Boris Charmatz pour le Grand Palais Ephémère en juin 2021. Elle est également choisie la même année par le Groupe Chiendent pour CHANTAL, de l'autre côté du miroir, déambulation onirique inspirée de sa propre expérience.

En 2023, elle rejoint la création *Loin dans la mer*.

FRÉDÉRIC FOULON, interprète

Frédéric Foulon intègre la Compagnie de l'Oiseau-Mouche en 1991. Rapidement, François Cervantès lui propose de jouer dans *Un chemin oublié* en 1993. En 1995, il fait une rencontre décisive en la personne d'Antonio Vigano. Ils travaillent ensemble sur trois spectacles *Excusez le ou Il vestito piu bello* en 1995, *Personnages* en 1998 et *No Exit* en 2003.



Il mène en parallèle un parcours dense, riche de collaborations éclectiques : Gervais Robin avec *Antonin Artaud...* Seul comme soi-même en 1993, Vincent Goethals et Bintou en 2001, Françoise Delrue avec *La Mère* en 2007, Sylvie Reteuna et Le Roi Lear en 2006, *Aujourd'hui en m'habillant d'Aude Denis* en 2009 et *La Mastication des Morts* de Julie Chaubard en 2012.

Il traverse ensuite plusieurs expériences dans le champ de la danse contemporaine avec *Monstre-moi* de Cyril Viallon en 2008 puis *Ici* de Pascaline Verrier en 2010 et *De quoi tenir jusqu'à l'ombre* de Christian Rizzo en 2013. Il poursuit son approche du travail chorégraphique avec C.O.R.P.U.S. de Sarah Nouveau en 2016 et *Madisoning* d'Amélie Poirier en 2018.

En 2019, il est choisi par Michel Schweizer pour rejoindre la distribution de la 50e création de l'Oiseau-Mouche, *Les Diables*.

En 2021, il collabore avec Herman Diephuis et Dalila Khatir pour *Plongée contre plongée*, un spectacle créé pour les 20 ans du Musée la Piscine de Roubaix. Il est choisi l'année suivante par Noémie Ksicova pour le spectacle *Saturne*.

En 2023, il rejoint la création de Lisa Guez inspirée du conte de Hans Christian Andersen, *Loin dans la mer*.

KÉVIN LEFEBVRE, interprète

Originaire de Roubaix, Kévin Lefebvre se passionne très jeune pour le théâtre et interprète devant sa classe le rôle de Cyrano de Bergerac. L'expérience le marque et lui donne l'envie de se lancer dans le théâtre. Après une expérience d'improvisation et des cours de théâtre à la fac, il se forme au cours Florent en 2012.



En 2021, il intègre la Compagnie de l'Oiseau-Mouche.

Il rejoint rapidement la distribution de trois projets chorégraphiques in situ : *Happening Tempête* créé par Boris Charmatz pour le Grand Palais Ephémère en juin 2021, *Plongée contre plongée* d'Herman Diephuis et Dalila Khatir en octobre 2021 pour les 20 ans du Musée La Piscine de Roubaix et *Cellules - kilomètres et ce qui nous reste* de Scheherazade Zambrano en 2022.

En 2023, il rejoint « Cœurs à l'envers », projet de création de podcast et installation sonore et plastique conçu et réalisé par Yuval Rozman et Amélie Perrot, qui accompagne le spectacle *Ahouvi* de Yuval Rozman et est diffusé comme épisode de l'émission *L'expérience* sur France Culture.

La même année, il interprète le personnage du prince pour la création de Lisa Guez inspirée du conte de Hans Christian Andersen, *Loin dans la mer*.



LA PRESSE EN PARLE ...

Compagnie de l'Oiseau-Mouche, la recette du succès.

La pièce, librement adaptée de *La Petite Sirène* de Hans Christian Andersen, conserve la trame du conte [...] et le modernise avec brio grâce à des robes scintillantes et un esprit caustique bien tourné [...] Le jeu en vaut la chandelle, tant certains brillent de justesse sur scène.

La Croix, vendredi 10 novembre 2023 - Clémence Blanche

Lisa Guez et l'Oiseau-Mouche sur les traces de la Petite Sirène

Dans une réécriture et une direction signée Lisa Guez, le spectacle aborde des motifs universels et remet au goût du jour son intrigue tout en revenant à sa source.

Sceneweb, lundi 13 novembre 2023 - Marie Plantin

Un oiseau à la mer !

Un spectacle [...] superbement interprété par la compagnie de l'Oiseau-Mouche.

Chantiers de culture, vendredi 3 novembre 2023 - Yonnel Liégeois

QUELQUES PISTES THÉMATIQUES

Le genre du conte nous place dans un monde imaginaire peuplé de créatures fantastiques. Néanmoins, il aborde les thèmes universels de la vie en société, en famille, avec les autres et la recherche de soi, trouver sa place dans un groupe....

Ci-dessous, quelques propositions à partir du conte pour élargir la réflexion à l'oral autour du vivre ensemble :

Le merveilleux : distinguer un monde idéal d'un monde merveilleux

- Qu'est-ce qu'un monde ou un univers merveilleux pour vous ?
- Qu'est-ce qu'un monde ou un univers merveilleux dans un conte ?
Quels éléments trouve-t-on dans un conte (personnages, objets...) ?
- Est-ce que tout est parfait dans ce monde merveilleux ?

La vie en société

- Identifier les groupes sociaux auxquels appartient la petite sirène.
- La petite sirène aspire à sortir de sa condition, de son état :
 - Montrer aux élèves que les tentatives de la petite sirène semblent vouées à l'échec, parcourir avec eux les obstacles rencontrés, les revirements de situation, les moments de choix, les dangers mais aussi, voir qu'à la fin, l'espoir lui est permis...
 - Transposer ce discours à la vie des élèves, à une réflexion plus générale, menée en collectif à l'oral : changer, grandir, évoluer : est-ce possible, facile, difficile, risqué ? Est-ce renier son identité et les siens que de vouloir être différent et ne pas suivre les sentiers battus ?
- Quelle place pour les personnes différentes dans notre société ?
 - Faire le lien avec la particularité des interprètes de la compagnie L'Oiseau Mouche : les élèves avaient-ils déjà vu des comédiens en situation de handicap ?
 - Comment peut-on collectivement participer à une meilleure inclusion des personnes différentes : dans l'établissement scolaire, dans le monde culturel, dans la société en général ?

QUELQUES RÉFÉRENCES

- L'histoire de la *La Petite Sirène*, un podcast à écouter
www.radiofrance.fr/franceculture/podcasts/serie-l-histoire-de-la-petite-sirene
- La Petite Sirène* : un mythe qui résiste à la science
www.nationalgeographic.fr/histoire/culture-la-petite-sirene-un-mythe-qui-resiste-a-la-science
- Psychanalyse des contes de fées* de Bruno Bettelheim. Une analyse éblouissante de la fonction thérapeutique des contes pour l'enfant et l'adolescent (Pocket).
- L'Interprétation des contes de fées* de Marie-Louise von Franz. La collaboratrice de Carl Gustav Jung analyse des contes moins connus à la lumière de la psychologie des profondeurs (Jacqueline Renard).
- Une faim de loup* d'Anne-Marie Garat. Par une romancière, une passionnante étude historique et analytique complète du Petit Chaperon rouge (Actes Sud).
- Femmes qui courent avec les loups* de Clarissa Pinkola Estés. Comment les contes montrent que chaque femme porte une force naturelle riche de dons et d'un savoir immémorial (Grasset).

...

THÉÂTRE ET HANDICAP : UN OBJECTIF POLITIQUE, DES DÉMARCHES ESTHÉTIQUES

Si la représentation du handicap dans le théâtre français a fait l'objet d'un grand bouleversement au milieu des années 1970, « la reconnaissance artistique et esthétique des spectacles interprétés par des comédiens et comédiennes en situation de handicap reste un objectif politique majeur ». C'est du moins l'avis de la chercheuse Marie Astier, qui introduira prochainement le colloque organisé par le festival IMAGO.

Rencontre

Autrice en 2018 d'une thèse sur « la présence et la représentation du handicap mental sur la scène française », sous la direction de Muriel Plana, Marie Astier a depuis conçu une série de vidéos, avec la comédienne sourde Delphine Saint-Raymond et en partenariat avec l'université de Toulouse - Jean-Jaurès, qui explore les liens entre théâtre et handicap.

Marie Astier aurait dû introduire, ce jeudi 3 décembre, le colloque organisé par le festival IMAGO, au théâtre 95 de Cergy, sur le thème : « Le handicap dans le processus de création artistique : enjeux esthétiques et politiques. » Cet événement est reporté à une date ultérieure, en raison des conditions sanitaires.

Entretien

Quelles ont été les grandes étapes historiques de la représentation du handicap dans le théâtre français ?

Mon Dieu, c'est une question piège, car il est impossible d'y répondre en quelques lignes ! À mon sens, la date la plus importante à retenir, c'est 1975, année de la promulgation de la loi « d'orientation en faveur des personnes handicapées ». Le législateur prend (enfin !) en compte le cas particulier du handicap dans l'accès à la culture. En fait, il s'agit surtout de rendre les salles de spectacle accessibles. Mais, dans les années qui suivent, on voit naître des troupes de théâtre composées de comédiens et comédiennes en situation de handicap. Pour ne citer que quelques exemples... En 1976, Jean Grémion et Alfredo Corrado fondent l'International Visual Theatre, première compagnie professionnelle de comédiens sourds. En 1978, la compagnie de l'Oiseau-Mouche, troupe permanente composée de comédiens qui présentent une déficience mentale, est créée à Roubaix avant de devenir, en 1981, le premier CAT artistique de France. Elle sert de modèle à l'ESAT Eurydice, créé à Plaisir en 1986. Cette même année, Philippe Flahaut et Alain Müller fondent la compagnie Création Éphémère, à Millau. C'est un moment doublement essentiel dans l'histoire de la représentation du handicap, d'abord parce que, pour la première fois, le théâtre est une activité professionnelle (et non pas thérapeutique) pour des personnes en situation de handicap, ensuite parce que sur scène ils et elles ne jouent pas forcément des « rôles d'handicapés ».

Quels sont selon vous les grands artistes ayant œuvré au rapprochement entre théâtre et handicap ? Qu'ont-ils apporté de particulier ?

Comme un certain nombre de théâtres, je pense d'abord à Bob Wilson. En 1971, il présente *Deafman Glance*, spectacle inspiré des cauchemars de Raymond Andrews, adolescent sourd-muet. En 1973, il crée *The Life and Times of Joseph Stalin*, dans lequel Christopher Knowles, adolescent diagnostiqué autiste, récite un monologue qu'il a écrit lui-même. En 1976, certains de ses textes sont repris dans *Einstein on the beach*. Je pense également à Peter Brook qui, en 1993, monte *L'homme qui*, adaptation de l'essai du neurologue britannique Oliver Sacks *L'Homme qui prenait sa femme pour un chapeau*. Bob Wilson et Peter Brook ont cherché à transcrire au plateau une perception du monde extraordinaire parce qu'hors-norme en recourant à un important dispositif technique (son, lumière, écrans).

Ensuite, je pense à Pippo Delbono qui, depuis 1997, travaille avec toute une troupe de « barboni » (titre du spectacle créé cette année-là), de « clochards », dont Vincenzo Cannavacciuolo, dit Bobó, sexagénaire microcéphale sourd-muet (décédé en 2019), et Gianluca Ballaré, jeune homme trisomique. Ces deux comédiens se mêlent à d'autres figures de marginalité sociale, comme Armando Cozzuto qui a vécu dans la rue. Pippo Delbono s'est beaucoup intéressé à la présence corporelle de ses comédiens et comédiennes. En cela, il est proche d'un autre metteur en scène italien, plasticien de formation : Romeo Castellucci qui, dans le cadre de spectacles mettant en scène des corps marginaux, a parfois fait intervenir des comédiens en situation de handicap mental. Dans *L'Oresteia* - créé en 1995 et repris en 2015 -, le rôle d'Agamemnon est tenu par un comédien trisomique, tandis que ceux de Clytemnestre et de Cassandre, d'une part, et d'Oreste et de Pylade, de l'autre, sont joués par des comédiennes obèses et par des comédiens anorexiques.

Je pense enfin à Jérôme Bel qui, en 2012, a travaillé avec la compagnie suisse allemande du Theater Hora pour monter *Disabled Theater* et à Madeleine Louarn qui travaille depuis plus de trente ans avec l'Atelier Catalyse et a notamment monté *Tohu Bohu* en 2016. Ces deux spectacles ont en commun d'avoir été programmés dans

de grands festivals de théâtre contemporain (festival d'automne ou d'Avignon) et d'être exclusivement joués par des comédiens et comédiennes en situation de handicap mental, qui prennent parfois en charge un récit individuel et personnel. C'est très intéressant car cela renouvelle la question de la représentation théâtrale du handicap : il ne s'agit plus seulement de donner un corps à voir mais également de donner une voix à entendre. À la question de la visibilité s'ajoute celle de l'audibilité.

Plusieurs voix s'élèvent aujourd'hui pour défendre l'idée du théâtre comme lieu inclusif pour les personnes handicapées. Cela vous semble-t-il pertinent ? Si oui, à quelles conditions ?

Si on entend par là l'idée d'activités théâtrales auxquelles participent des personnes dites valides et d'autres qui le sont moins, alors oui, cela me semble pertinent... si et seulement si le projet artistique reste au centre de la démarche, le but de cette pratique partagée. Le risque d'instrumentalisation de l'art est grand. Il faut veiller à ce que l'art ne devienne pas un outil mais reste un but. Je pense que ce n'est qu'à cette condition qu'il peut être un vecteur d'inclusion : quand chacun se met au service du projet artistique et non au service du handicap.

Dans votre thèse, vous consacrez la dernière partie au rapport entre handicap mental et esthétiques théâtrales. Parler d'esthétiques singulières n'est-il pas contradictoire avec cette idée d'inclusion ? N'est-ce pas marginaliser un peu plus, cette fois-ci au sein du milieu artistique, les comédiens en situation de handicap ?

La question de la nomination a été un vrai casse-tête ! Mais, à partir du moment où les compagnies que j'étudiais revendiquaient leur appartenance au champ du handicap, je ne vois pourquoi j'aurais passé sous silence cette spécificité. Nommer le handicap n'est pas l'essentialiser, bien au contraire. Dans la dernière partie de ma thèse, j'ai voulu montrer que l'étiquette « théâtre et handicap » n'existait pas, ne voulait rien dire. En fonction des metteurs en scène avec qui ils travaillent, le handicap des comédiens au plateau s'articule et répond à des esthétiques variées. Par exemple, dans Disabled Theater, le handicap des comédiens et comédiennes du Theater HORA cristallise la recherche de Jérôme Bel sur la performance ; dans Tohu-bohu et Ludwig, un roi sur la lune, le handicap des comédiens de l'Atelier Catalyse participe à des questionnements d'ordre métaphysique, à partir de l'esthétique néo-symboliste proposée par ces spectacles ; dans Sortir du Corps et C.O.R.P.u.S., respectivement mis en scène par Cédric Orain et Sarah Nouveau, le handicap des comédiens et comédiennes de l'Oiseau-Mouche interroge l'acte de parole.

Lors du colloque organisé par le festival IMAGO et reporté à une date ultérieure, vous aurez en charge la conférence inaugurale intitulée : « Théâtre et handicap : un objectif politique, des démarches esthétiques ». Si nous venons d'évoquer ces démarches esthétiques, reste « l'objectif politique »... Il semble qu'il y ait de belles et fortes évolutions récentes aujourd'hui, avec une reconnaissance toujours plus grande des personnes handicapées. Quel objectif politique reste-t-il à conquérir ?

Si j'ai choisi ce titre pour ma conférence inaugurale, c'est justement pour essayer de montrer qu'en dépit d'un objectif politique commun - l'inclusion, dont nous parlions tout à l'heure - les propositions scéniques sont extrêmement variées et méritent d'être analysées avec des outils proprement théâtraux, et non médico-sociaux. Pour moi, la reconnaissance artistique et esthétique des spectacles interprétés par des comédiens et comédiennes en situation de handicap reste un objectif politique majeur.

Propos recueillis par Pierre GELIN-MONASTIER - Décembre 2020

www.profession-spectacle.com/theatre-et-handicap-un-objectif-politique-des-demarches-esthetiques

Quelques références...

Festival IMAGO

Le Festival présente un lot de découvertes et d'inventivités où le handicap se saisit de la création contemporaine.
<https://festivalimago.com>

Le milieu théâtral a tendance à assimiler handicap et amateurisme au nom d'une prétendue excellence artistique
www.profession-spectacle.com/interview-olivier-couder-livre

En quoi le handicap percute-t-il l'œuvre des artistes qui y sont confrontés ?

www.profession-spectacle.com/en-quoi-le-handicap-percute-t-il-loeuvre-des-artistes-qui-y-sont-confrontes/



RETOUR SUR LE SPECTACLE

Il est intéressant de faire un retour avec les élèves sur le spectacle et les thèmes abordés. Ce moment d'échange peut être l'occasion de libérer la parole, de soulager et de répondre à certaines interrogations. Seulement, construire une discussion avec toute la classe autour de ces thèmes peut être compliqué. Nous vous proposons donc une activité à faire avec toute la classe, et pourquoi pas en petit groupe :

__ ÉTAPE 1

> Demander aux élèves, ou aux groupes, de noter sur des post-it trois choses dont on veut se rappeler, discuter, qui les a étonné.e.s : trois informations visuelles, auditives, à propos des thèmes, de l'histoire... trois choses concrètes, dans une idée de repérage.

> Ensuite afficher les post-it devant toute la classe : c'est l'occasion de se mettre d'accord, de discuter, d'argumenter, de sonder la classe sur leur ressenti.

> Choisir un des post-it et regarder s'il est possible en trouver un autre qui fonctionne avec, de faire des groupes d'idées, de thèmes.

__ ÉTAPE 2

> Nommer les catégories ainsi établies, elles peuvent être :

- actions des comédien.ne.s
- univers sonore
- lumières
- personnages
- décor
- accessoires
- texte
- émotions
- thèmes

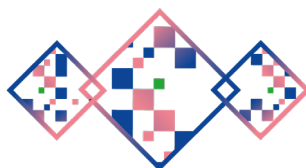
> Compléter éventuellement certaines catégories. S'il manque des éléments dans l'une des catégories c'est sans doute parce que ça n'a pas été le plus important pour faire sens, pour les élèves.

> Demander s'il y a des catégories qui auraient été oubliées, s'il y a des choses qu'ils n'avaient pas remarqué ?

__ ÉTAPE 3

> Choisir une des catégories en demandant aux élèves ce qui les a le plus marqués. Essayer d'être précis, au-delà du « j'aime » / « j'aime pas », voir si ces catégories ouvrent des discussions.

> Poser la question de la réflexivité ; est-ce que votre émotion a trouvé sa place ? Est-ce que certaines choses vous ont marqué ? Est-ce que vous ne connaissiez pas certains sujets/mots ?



L'ABÉCÉDAIRE DU SPECT'ACTEUR

Développer un regard ou une réflexion critique sur des propositions artistiques, appréhender et analyser les codes et les signes de la représentation sont les enjeux majeurs de la pratique culturelle de spectateur.

Devenir spectateur, c'est avoir accès à des langues et des textes différents, issus du répertoire classique ou contemporain. C'est comprendre qu'au théâtre, il n'y pas de réponse unique, qu'une mise en scène d'une pièce est le résultat d'un parti pris singulier de la part de l'artiste ou de l'équipe artistique.

ARTISTE : Personne suscitant des émotions ou sentiments et invitant à la réflexion.

BORD DE SCÈNE : Moment de rencontre après spectacle, entre le public et les artistes.

COMÉDIEN : Être humain fait de 10 % de chair et d'os et de 90 % de sensibilité. À traiter avec respect comme tout autre personne.

DISCRÉTION : Première qualité du spectateur, sauf quand il applaudit à la fin.

ENNUI : Peut naître du spectacle, parfois, comme partout ailleurs. Le garder pour soi.

FOU RIRE : Bienvenu dans les comédies, mais peu apprécié dans les tragédies.

GOURMANDISES : Alors que c'est toléré dans certains cinémas, grignoter est plutôt mal vu au théâtre. On peut donc manger avant ou après le spectacle.

HISTOIRE : Celle racontée par le spectacle a besoin de toute votre attention.

INEXACTITUDE : Le spectacle commence à l'heure. Pas de « 1/4 d'heure angevin » (ni maugeois !).

JUGEMENT : Mieux vaut attendre la fin du spectacle pour se prononcer.

KÉPI : Ne pas le garder sur la tête, ni casquette ou chapeau car vous gênez vos voisins de derrière.

LIBRE : Libre d'aimer ou de ne pas aimer ce que l'on vient de voir. Il faut ensuite savoir l'exprimer avec tact !

MOUVEMENT : Très limité dans votre fauteuil. Prévoir de se dégourdir les jambes avant la séance.

NUS : Certaines scènes de spectacles ont parfois des artistes déshabillés, pas plus qu'à la télé ou au cinéma, donc inutile de hurler.

OBLIGATION : Venir au théâtre ne doit pas en être une mais un plaisir.

POULLAILLER : Galerie supérieure, très éloignée de la scène, où les places sont les moins chères et non un lieu pour « jacasser »

QUESTION : N'hésitez pas à en poser, avant ou après le spectacle.

RESPECT : Du silence, du travail des comédiens, des autres spectateurs : impératif.

SIFFLEMENT : À réserver aux terrains de foot.

THÉÂTRE : « Grande boîte ouverte » pleine de spectacles vivants à déguster.

URGENCE : Si c'est vraiment nécessaire, sortir le plus discrètement possible.

VOISIN : Même si c'est votre meilleur(e) ami(e), la discussion attendra la fin du spectacle.

WAOUH : « L'effet waouh » désigne la réaction de surprise et d'admiration à la découverte d'un spectacle.

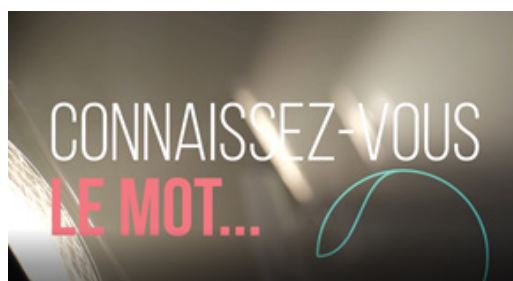
XÉROGRAPHIE : Tu ne connais pas ce mot ? Il est fort probable que tes voisins non plus alors il est inutile de les interroger. Tu n'es pas forcé de tout comprendre dans le spectacle pour l'apprécier.

YEUX : À ouvrir grands : décors, costumes, accessoires, acteurs, tout est à voir.

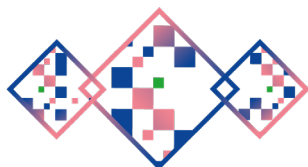
ZZZZ : Bruit d'une mouche qu'on peut parfois entendre voler dans une salle de spectacle...

WEBSÉRIE À DÉCOUVRIR !

C'est quoi être artiste ? A quoi ça sert un spectacle ? Comment se prépare la saison ? Qui soutient ?... Scènes de Pays vous présente les coulisses du monde du spectacle à travers sa websérie « Parlons spectacle ».



Découvrez les 6 épisodes sur le site www.scenesdepays.fr
(Rubrique : Parlons spectacle)





OCTOBRE
POÉSIE
MOJSSE
CIE ANORAKS
DIM 17.11 - 16H30
Ménisierrie Peau - Beaupréau
CONFERENCE HUMORISTIQUE
& SCIENTIFIQUE
BLAQUE À PARTI [Gratuit]
CIE BRIQUE À BRANQUE
VEN 22.11 - 20H30
Théâtre Foirail - Chemillé
ED-CONCERT
ALGUES VERTES
MINÉMOTECNIC & POING
VEN 04.10 - 20H30
La Loge - Beaupréau

JUILLET
THÉÂTRE MUSICAL
HUMORISTIQUE
FRED RADIX
LA CLAQUE
MAR 02.07 - 20H30
La Loge - Beaupréau
&
MER 03.07 - 20H30
Théâtre Foirail - Chemillé

AOÛT | SEPTEMBRE
DUO DE CLOWNS
VERY LOST [Gratuit]
LES ÉTABLISSEMENTS
LAFAILLE
SAM 31.08 - 16H30 & 17H30
Hippodrome de la Prée
Beaupréau
FANFARE ROCK
GREEN LINE
MARCHING BAND [Gratuit]
DIM 01.09 - 12H30 & 17H30
Hippodrome de la Prée
Beaupréau

FANFARE CRÉOLE
MOLOKOYE [Gratuit]
SAM 07.09 - 15H15 & 16H
Eplanade du Théâtre Foirail
Chemillé
PABLO MIRA
PASSE SIMPLE
SAM 28.09 - 20H30
La Loge - Beaupréau

HUMOUR MUSICAL
LES CHANTEURS D'OISEAUX
PÉRCHÉS!
DIM 29.09 - 16H30
Parc de la Baillière
Saint-Pierre-Montmart

POÉSIE
POÉSIE COUCHÉE SUR MUSIQUE EN TRANSAT
XAVIER MACHAULT
& MORGANE CARNET
CIE LE GRILLE-PAIN
SAM 09.11 - 14H30 & 16H30
Maison Julien Gracq
Saint-Florent-le-Viel

NOVEMBRE
THÉÂTRE
KESSEL, LA LIBERTÉ À TOUT PRIX
ATELIER THÉÂTRE ACTUEL
MAR 05.11 - 20H30
Salle Laurenthéa
Saint-Laurent-des-Autels

POÉSIE
LE COMPLEXE DE L'AUTRUCHE
COLLECTIF D'ÉQUILIBRISTES
SAM 14.12 - 20H30
La Loge - Beaupréau

CIRQUE
MOJSSE
CIE ANORAKS
DIM 17.11 - 16H30
Ménisierrie Peau - Beaupréau
CONFERENCE HUMORISTIQUE
& SCIENTIFIQUE
BLAQUE À PARTI [Gratuit]
CIE BRIQUE À BRANQUE
VEN 22.11 - 20H30
Théâtre Foirail - Chemillé

THÉÂTRE
LA FILLE DE L'EAU
LE MENTEUR VOLONTAIRE
SAM 23.11 - 16H30
La Loge - Beaupréau

THÉÂTRE MUSICAL
LA MORT NE VEUT PAS D'IL
SYLVAIN GIRO & LE CHANT
DE LA GRIFFE
MAR 08.10 - 20H30
Centre culturel
Montjean-sur-Loire
DANSE
HAPPY MANIF
MER 03.07 - 20H30
Théâtre Foirail - Chemillé

SOUL - FOLK
AYO
VEN 06.12 - 20H30
La Loge - Beaupréau
JAZZ - MUSIQUE CLASSIQUE
MUSIQUE DU MONDE
RENAUD GARCIA FONS
LE SOUFFLE DES CORDES
SAM 07.12 - 20H30
Théâtre Foirail - Chemillé

CHANSON
NO MAD
DES OISEAUX LA NUIT
DIM 08.12 - 16H30
Abbaye, Salle du Chapitre
Saint-Florent-le-Viel

CONFERENCE HUMORISTIQUE
& SCIENTIFIQUE
GUILLAUME MELURICE & ÉRIC LAGADEC
VERS L'INFINI
JEU 12.12 - 20H30
La Loge - Beaupréau

CIRQUE
LE COMPLEXE DE L'AUTRUCHE
COLLECTIF D'ÉQUILIBRISTES
SAM 14.12 - 20H30
La Loge - Beaupréau

MUSIQUE DU MONDE
LO'JO
FEUILLES FALVES
VEN 07.02 - 20H30
La Loge - Beaupréau

ABONNEZ-VOUS
Retrouvez toute la saison sur
scenesdepays.fr
02 41 75 38 34

JANVIER
MAGIE NOUVELLE
ÉVIDENCES INCONNUES
CIE RODE BOOM
MAR 07.01 - 20H30
Théâtre Foirail - Chemillé

THÉÂTRE
TRAJECTOIRE(S), MÉMOIRES D'ENFANCE
EXILIÉE
CIE EN ACTE(S)
VEN 10.01 - 20H30
Salle des frères - Tillières

LECTURE MUSICALE
BEYROUTH ET AUTRES ÎLES
BAPTISTE COGITORE,
VARDAN GRIGORYAN
& BARIS AYHAN
SAM 11.01 - 20H30
Théâtre Jeanne d'Arc
Champroceaux

THÉÂTRE
SOUS LA SURFACE
CIE ÉCAILLES
SAM 25.01 - 16H30
Théâtre Foirail - Chemillé

MUSIQUE
BOOM BOOM KIDS
STÉPHANE BOURNEZ
& ÉLIOTT HOUBE
MER 29.01 - 15H00
La Loge - Beaupréau

FÉVRIER
POÉSIE - THÉÂTRE
LE DICTIONNAIRE AMOUREUX DE L'INUTILE
FRANÇOIS & VALENTIN MOREL
DIM 02.02 - 16H30
La Loge - Beaupréau

DANSE & THÉÂTRE
JE BADINE AVEC L'AMOUR
PARCE QUE TOUS LES HOMMES SONT SI IMPARFAITS
ET SI AFFREUX
SYLVAIN RIÉJOU
MAR 04.02 - 20H30
Théâtre Foirail - Chemillé

MUSIQUE DU MONDE
LO'JO
FEUILLES FALVES
VEN 07.02 - 20H30
La Loge - Beaupréau

THÉÂTRE
LE PRIX DE L'ASCENSION
ANTOINE DEMOR
& VICTOR ROSSI
VEN 28.02 - 20H30
La Crématière
Chaudron-en-Mauges

MARS
THÉÂTRE
ROMÉO & JULIETTE
LES ASSOIFFÉS D'AZUR
MAR 04.03 - 20H30
La Loge - Beaupréau

MUSIQUE
MALTED MILK
VEN 14.03 - 20H30
Salle Thomas Dupouet
Saint-Macaire-en-Mauges

DANSE
CANDIDE LIM
GABRIEL LIM
SAM 15.03 - 20H30
Théâtre Foirail - Chemillé

THÉÂTRE
NE QUITTEZ PAS (S'IL VOUS PLÂT)
CIE LES HEURES PANIQUES
VEN 21.03 - 20H30
Théâtre Foirail - Chemillé

AVRIL
HUMOUR MUSICAL
LES GOGUETTES EN TRIO MAIS À QUATRE
MER 02.04 - 20H30
La Loge - Beaupréau

MAI
CIRQUE
LOOKING FOR CIE ALLÉGORIE
DIM 04.05 - 16H30
Vallée de l'Lette
Saint-Sauveur-de-Landemont

MUSIQUE & DANSE
KOOM
CIE DU PORTE-VOIX
MER 07.05 - 19H
Espace La Fontaine
Saint-Quantin-en-Mauges

THÉÂTRE
NE LAISSEZ PAS CE JOUR VIEILLIR
DES PETITS HASARDS
MAR 13.05 - 20H30
Maison Commune des Loisirs
Le Pief-Sauvin

THÉÂTRE DE RUE
LES CONTRE-VISITES GUIDÉES
PAR JÉRÔME POULAIN
CIE JOSEPH K
DIM 18.05 - 16H30
L'île aux Bergères - Le Mérialais

OPÉRA
LES NOCES DE FIGARO
DIVA OPERA
VEN 23.05 - 20H50
La Loge - Beaupréau

JUIN
MUSIQUE & CUISINE
BRUNCH NOUVELLE-ORLÉANS
AVEC JUST ABOUT FUNK
FEAT BIG CHIEF JUAN PARDO
DIM 01.06 - 11H
Congrégation des Filles
de la Charité du Sacré
Cœur de Jésus
La-Salle-de-Vihiers

THÉÂTRE
NE QUITTEZ PAS (S'IL VOUS PLÂT)
CIE LES HEURES PANIQUES
VEN 21.03 - 20H30
Théâtre Foirail - Chemillé

HUMOUR MUSICAL
LES GOGUETTES EN TRIO MAIS À QUATRE
MER 02.04 - 20H30
La Loge - Beaupréau

CIRQUE
LOOKING FOR CIE ALLÉGORIE
DIM 04.05 - 16H30
Vallée de l'Lette
Saint-Sauveur-de-Landemont

MUSIQUE & DANSE
KOOM
CIE DU PORTE-VOIX
MER 07.05 - 19H
Espace La Fontaine
Saint-Quantin-en-Mauges

THÉÂTRE
LE PRIX DE L'ASCENSION
ANTOINE DEMOR
& VICTOR ROSSI
VEN 28.02 - 20H30
La Crématière
Chaudron-en-Mauges

MARS
THÉÂTRE
ROMÉO & JULIETTE
LES ASSOIFFÉS D'AZUR
MAR 04.03 - 20H30
La Loge - Beaupréau

MUSIQUE
MALTED MILK
VEN 14.03 - 20H30
Salle Thomas Dupouet
Saint-Macaire-en-Mauges

DANSE
CANDIDE LIM
GABRIEL LIM
SAM 15.03 - 20H30
Théâtre Foirail - Chemillé

THÉÂTRE
NE QUITTEZ PAS (S'IL VOUS PLÂT)
CIE LES HEURES PANIQUES
VEN 21.03 - 20H30
Théâtre Foirail - Chemillé

HUMOUR MUSICAL
LES GOGUETTES EN TRIO MAIS À QUATRE
MER 02.04 - 20H30
La Loge - Beaupréau

CIRQUE
LOOKING FOR CIE ALLÉGORIE
DIM 04.05 - 16H30
Vallée de l'Lette
Saint-Sauveur-de-Landemont

MUSIQUE & DANSE
KOOM
CIE DU PORTE-VOIX
MER 07.05 - 19H
Espace La Fontaine
Saint-Quantin-en-Mauges

THÉÂTRE
LE PRIX DE L'ASCENSION
ANTOINE DEMOR
& VICTOR ROSSI
VEN 28.02 - 20H30
La Crématière
Chaudron-en-Mauges

MARS
THÉÂTRE
ROMÉO & JULIETTE
LES ASSOIFFÉS D'AZUR
MAR 04.03 - 20H30
La Loge - Beaupréau

MUSIQUE
MALTED MILK
VEN 14.03 - 20H30
Salle Thomas Dupouet
Saint-Macaire-en-Mauges

DANSE
CANDIDE LIM
GABRIEL LIM
SAM 15.03 - 20H30
Théâtre Foirail - Chemillé

THÉÂTRE
NE QUITTEZ PAS (S'IL VOUS PLÂT)
CIE LES HEURES PANIQUES
VEN 21.03 - 20H30
Théâtre Foirail - Chemillé

HUMOUR MUSICAL
LES GOGUETTES EN TRIO MAIS À QUATRE
MER 02.04 - 20H30
La Loge - Beaupréau

CIRQUE
LOOKING FOR CIE ALLÉGORIE
DIM 04.05 - 16H30
Vallée de l'Lette
Saint-Sauveur-de-Landemont

MUSIQUE & DANSE
KOOM
CIE DU PORTE-VOIX
MER 07.05 - 19H
Espace La Fontaine
Saint-Quantin-en-Mauges

THÉÂTRE
LE PRIX DE L'ASCENSION
ANTOINE DEMOR
& VICTOR ROSSI
VEN 28.02 - 20H30
La Crématière
Chaudron-en-Mauges

MARS
THÉÂTRE
ROMÉO & JULIETTE
LES ASSOIFFÉS D'AZUR
MAR 04.03 - 20H30
La Loge - Beaupréau

MUSIQUE
MALTED MILK
VEN 14.03 - 20H30
Salle Thomas Dupouet
Saint-Macaire-en-Mauges

DANSE
CANDIDE LIM
GABRIEL LIM
SAM 15.03 - 20H30
Théâtre Foirail - Chemillé

THÉÂTRE
NE QUITTEZ PAS (S'IL VOUS PLÂT)
CIE LES HEURES PANIQUES
VEN 21.03 - 20H30
Théâtre Foirail - Chemillé

HUMOUR MUSICAL
LES GOGUETTES EN TRIO MAIS À QUATRE
MER 02.04 - 20H30
La Loge - Beaupréau

CIRQUE
LOOKING FOR CIE ALLÉGORIE
DIM 04.05 - 16H30
Vallée de l'Lette
Saint-Sauveur-de-Landemont

MUSIQUE & DANSE
KOOM
CIE DU PORTE-VOIX
MER 07.05 - 19H
Espace La Fontaine
Saint-Quantin-en-Mauges

JANVIER

FÉVRIER

MARS

AVRIL

MAI

JUIN

JUILLET

AOÛT | SEPTEMBRE

OCTOBRE

NOVEMBRE

SAISON CULTURELLE

24

2023

MAUGES COMMUNAUTE

MAUGES COMMUNAUTE

MAUGES COMMUNAUTE

MAUGES COMMUNAUTE

MAUGES COMMUNAUTE

MAUGES COMMUNAUTE

MAUGES COMMUNAUTE

